



Emlő implantátum – nekem ?

Információ
mellnagyobbításhoz

Emlő implantátum – nekem?

A nők életében a mellük formája, mérete és egészsége nagyon fontos szerepet játszik. Egy gyönyörű mell jót tesz a női önbecsülésnek. Napjainkban számos lehetőség nyílik az emlő rekonstrukció, kontúr javítás és mellnagyobbítás területén. A személyes okoktól függetlenül, magától értetődően számos kérdés fogalmazódik meg bennünk ebben a témában. A következő oldalakon ellátjuk Önt néhány információval az emlő implantátumokkal kapcsolatban, valamint megpróbálunk választ adni néhány kérdésre ebben a vonatkozásban.



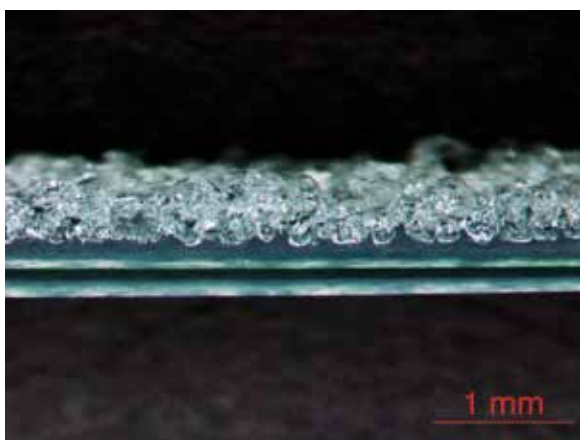
Napjainkban az emlő rekonstrukció és emlő nagyob-
bítás a legnagyobb számban elvégzett beavatkozás a
plasztikai sebészetben. Az emlő implantátumok 1960
eleje óta használatosak. Ez idő alatt több, mint három
millió nő választott szilikon géllal töltött emlő implanta-
tumat a mellnagyobbító műtétéhez. Az implantátumokat
folyamatosan fejlesztik, együttműködve a páciensek-
kel, az orvosokkal, valamint a gyártó cégekkel.

Mindezek következményeként a POLYTECH Health &
Aesthetics GmbH csapata arra inspirálódott, hogy
szakemberekké váljanak a micropolyurethan hab
bevonatú emlő implantátumok tekintetében. A tudo-
mány jelenlegi állása szerint, ezek az implantátumok
biztosítják a legjobb hosszú távú eredményt –
optimális választás a jó közérzet és a biztonság eléré-
séhez.

Mi a szilikon?

Az orvosi tevékenység során számos szilikonból készült terméket alkalmaznak, mint szondákat, katétereket, varróanyagokat, pacemakereket, kesztyűket, sebfedő anyagokat. A lágyrészek sebészetében az implantátumokat a testkontúr javítására használják.

Az első szilikon-polimer gyártási folyamat szabadalmaztatása 1958-ban történt. A szilikon, vagy ahogy a vegyészek nevezik dimethyl-polysiloxant, több formában gyártják, úgy mint szilikon elastomert, szilikon gélt és szilikon olajat. A szilikonnal a mindennapjainkban is találkozhatunk: mint habzást gátló hatóanyag a főzésnél, mint víztaszító anyag a ruhák estében, mint elektromos szigetelés, mint savmegkötő anyag a gyomorban, mint ápoló spray izzadás ellen, mint fénylő anyagok a kozmetikában, stb. A szilikon nem tartalmaz semmilyen további adalékanyagot, főleg puhító vegyszert. Egyetlen tanulmány sem számolt még be a szilikon allergiát okozó hatásáról.



*Texturált felszínű implantátum keresztmetszete
(30 x-os nagyítás)*

Vannak különböző fajtájú implantátumok?

Igen, a szilikon implantátumok széles variációja létezik. A mi célunk a POLYTECH Health & Aesthetics gyárában, hogy a nők egyedi igényeit is kielégítsük. Ez az, amiért széles választékát gyártjuk a szilikon implantátumoknak, felkínálva számos területét a kontúr korrekciónak. Négy különböző alap modell létezik:

- Mème® – kerek implantátum központi kiemelkedéssel



- Replicon® – kerek implantátum csepp alakú projekcióval (maximális projekcióval az implantátum alsó felében)



- Opticon® – horizontálisan ovális implantátum, anatómiai projekcióval



- Optimam® – hosszában ovális implantátum, anatómiai projekcióval



A projekció négy különböző profilban határozható meg: alacsony, közepes, magas és extra magas. Minden projekció ezekből a kombinációkból 18 különböző méretben érhető el (illetve három különböző felszínnel, lásd 5. oldal).

A mi implantátumaink rugalmas és nagyon ellenálló fala számos szilikon rétegből áll, azon felül egy záró réteggel rendelkezik, mely megakadályozza a gél falon keresztül történő kiszivárgását a környező szövetekbe.

Milyen töltőanyagok léteznek?

Évek óta a szilikon gél és a sóoldat tartoznak az elismert töltőanyagok közé. Az implantátumok, melyek térhálós szilikon géllal vannak feltöltve, jelentik a csúcs-technológiát a lágyrészek pótlására.



Félbevágott emlőimplantátum, mely a térhálós szerkezetű kohezív szilikon gélt mutatja

A POLYTECH Health & Aesthetics által használt szilikon gél forma stabil, mely visszatér az eredeti formájába a mechanikai hatás után. Amikor félbevágjuk az implantátumot, látható, hogy a gél puha, de kohezív állagú. Mozgás és érzés tekintetében ez képes utánozni leginkább a természetes emlőt.

Mi az oka annak, hogy különböző implantátum felszínek léteznek?

A test természetes reakciójából adódóan kapszula képződik minden idegen test körül, beleértve az implantátumokat is. Ez a kapszula szorosan az implantátum köré záródhat és zsugorodhat. Így a zsugorodás az implantátum formáját megváltoztatja és ezzel együtt az emlő formáját is. Ráadásul a kapszula nagyon keménnyé válhat és fájdalmat is okozhat. Ezt a komplikációt hívják kapszuláris kontraktúrának és ennek aránya összefügg az implantátum felszínével.

Az első implantátumokat 1960-as években gyártották és sima felszínűek voltak. Az 1970-es évek közepétől használják a micropolyurethan hab borítású implantátumokat. A texturált felszínű implantátumokat a 1980-as évek végétől vezették be. Jelenleg az implantátumok ezzel a három felszínnel léteznek. Az implantáció műtéti technikáinak fejlődésétől függetlenül, a micropolyurethan hab felszínű implantátumokkal történt emlő nagyobbításoknál meghatározóan alacsonyabb a kapszuláris kontraktúra arány, ami 0,3 %-ra tehető, összehasonlítva a 30%-os aránnyal,⁴⁵⁻⁴⁷ mely a sima falú implantátumoknál észlelhető.^{4,16-18} A texturált implantátumok esetében szintén alacsonyabb a

kockázati arány (15%) a kapszuláris kontraktúra tekintetében.

Ez az oka annak, hogy a POLYTECH Health & Aesthetics előtérbe helyezte a micropolyurethan hab borítású és texturált felszínű implantátumok gyártását.

Vannak olyan tesztek, melyek az implantátumok biztonságosságát garantálják?

Igen, folyamatosan ellenőrzik az implantátumokat. Európa szerte az Orvosi Eszközök Irányelvei és más nemzetközi szabványok pontosan kikötik az előírásokat az emlő implantátumokkal szemben. Az alapanyagok, a termék fejlesztés, a gyártás, a minőség ellenőrzés, a sterilizálás és a csomagolás pontos előírásoknak megfelelően történik. Mi több, a tanulmányok az implantátumok biztonságosságát és megbízhatóságát ismétlődően bizonyítják, ezt erősítik az 1960-tól összegyűjtött tapasztalatok is.

Megváltoztathatja egy implantátum a fizikai megjelenésemet?

Igen, legtöbbször a plasztikai sebészetnek pontosan ez a célkitűzése. Az emlő implantátum nagyon természetes megjelenést tud biztosítani a rekonstruált emlőnek. Természetesen az onkológiai aspektus is fontos szerepet játszik.^{19-21,48,49} Az emlő kontúrájának javítása és a mellnagyobbítás előnyösen befolyásolhatja a páciens kinézetét, figyelembe véve a páciens speciális kívánságait is.

Vannak különböző sebészeti beavatkozások?

Igen, számos sebészi eljárás létezik. Javasoljuk, hogy beszélje meg kezelőorvosával, ha többet szeretne tudni a sebészi technikákról az emlő rekonstrukció és emlőnagybobbítás tekintetében. Az orvosa informálni tudja Önt a különböző technikákról és a lehetséges rizikó faktorokról, melyek az Ön egyéni beavatkozásával kapcsolatosak.

Mely bemetszések használatosak a melnagybobbítás során?

A bemetszés helyét az orvosa fogja meghatározni azt követően, hogy megvizsgálta a testét. A bemetszés helye lehet a hónaljban, a bimbóudvar környékén, illetve a mell alatti redőben ejtett, amely a leggyakoribb implantátum behelyezési metszésnek számít.

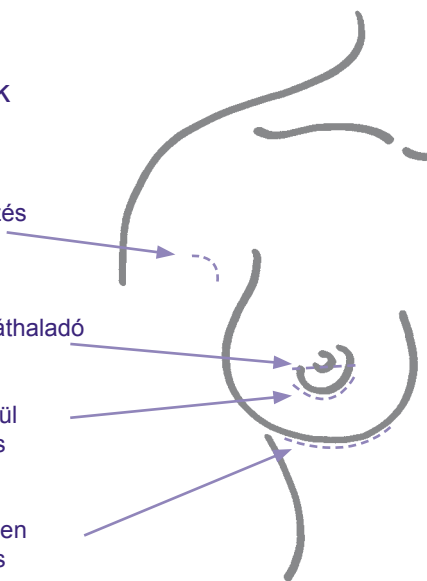
A metszések elhelyezése

Hónalji bemetszés

Bimbóudvaron áthaladó bemetszés

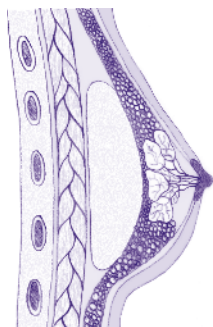
Bimbóudvar körül ejtett bemetszés

Mell alatti redőben ejtett bemetszés



Hová helyezik az implantátumot?

A mellnagyobbítás során az implantátum behelyezhető közvetlenül a mirigyállomány szövetei mögé (subglandularisan), vagy az izom alá (subpectoralisan/ submuscularisan). Az emlő helyreállítása során, az implantátum elhelyezése nagymértékben függ az onkológiai szempontoktól. Orvosa javasolni fogja, hogy mely elhelyezés a legkedvezőbb Önnek. A POLYTECH Health & Aesthetics által gyártott implantátumok, tapintatukat tekintve a mellhez hasonlatosan puhák, térhálós szerkezetű szilikon géllel töltöttek, konkáv hátsó falukkal igazodnak a test természetes vonalaihoz, akár subglandularisan, akár submuscularisan történik a behelyezésük.



subglandularisan



submuscularisan

Lehetséges-e tumor vizsgálat az implantációt követően?

A mammographia lehetővé teszi a tumor helymeghatározását. Egy speciális technika segítségével, az Eklund technikával, a mammographia elvégezhető azoknál a nőknél is, akiknek van emlő implantátumuk.

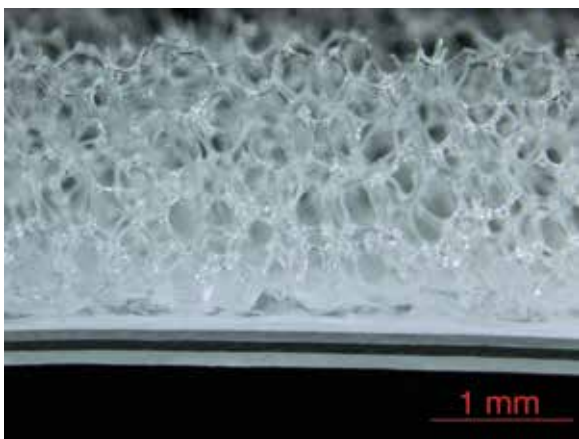
A modern technikák, mint az ultrahang, MRI, vagy a CT segít a tumor korai felismerésében.^{22-24,50,51}

Milyen befolyással van az emlő implantátum a tumor kezelésében?

Kiterjedt tanulmányok azt igazolják, hogy azoknál a nőknél, akik emlő implantátummal rendelkeznek, nem fordul elő gyakrabban emlő daganat, mint az implantátummal nem rendelkezők körében.²⁵⁻²⁹ Az emlő implantátum semmilyen befolyással nincs az emlő daganat előfordulására. Tanulmányok számolnak be arról, hogy emlő daganat nem volt megfigyelhető sem a sima, sem a texturált sem pedig a micropolyurethan hab borítású implantátumok használata során sem az embereknél végzett, sem pedig az állatoknál végzett kísérletek szerint. A tudomány állásfoglalásától függetlenül a kutatók vitatják a teoretikus rizikófaktorokat.^{30,31}

Magasabb-e a micropolyurethan hab borítású implantátummal a lehetséges fertőzés rizikója, mint más implantátumok esetében?

Nem, egyáltalán nem.³² Számos tanulmány azt igazolja, hogy nem nagyobb a fertőzés rizikója a micropolyurethan hab borítású implantátumokkal.



*Microthane felszínű implantátum keresztmetszete
(30 x-os nagyítás).*

Emlő implantátummal rendelkező nőknél nagyobb az autoimmun betegségek rizikója?

Nem. Nincs bizonyítható összefüggés a szilikon géllal
töltött implantátumok és az autoimmun betegségek
között.³³⁻³⁹

A szilikon gél át tud jutni az implantátum falán?

Ellentétben a korábbi generációs implantátumokkal,
elhanyagolható, jelentéktelen mennyiségű gél talál-
ható a kötőszöveti kapszulában a csúcstechnológiával
gyártott implantátumok körül. Ez a gél kiszivárgását
megakadályozó, megelőző, ún. barrier rétegnek
köszönhető, mellyel szignifikánsan növelték az
implantátum falának minőségét. Azon kívül, a térhálós
szerkezetű, kohezív töltő gél és a gél molekuláris
súlyának abszolút minimumra való csökkentése hoz-
zájárul a POLYTECH Health & Aesthetics implantátu-
mok magas minőségéhez.

Mennyi ideig tart az implantátum élettartama?

Minden befogadó szervezetnek egyedi reakciója van az idegen testre. A múltbeli tanulmányok azt igazolják, hogy a sóoldattal töltött és a vékony falú implantátumok átlagos élettartama 10 év.³² A modern implantátum technológiák a minőségi követelmények fejlesztésével kombinálva, az implantátumok élettartamának meghosszabbodásához vezetnek.

A POLYTECH Health & Aesthetics felajánlja a pácienseknek azt a lehetőséget, hogy regisztráljanak az **Implants of Excellence** programba. A program kiterjed az életre szóló garanciára, mely ismeretlen eredetű falszakadásra vonatkozik és folyamatosan informálja a pácienseket az emlő implantátumokról szóló újdonságokról.

Implants of Excellence



Az emlő implantátumokra vonatkozó kiterjesztett garancia program a POLYTECH Health & Aesthetics által.

A POLYTECH Health & Aesthetics implantátumát választva az **Implants of Excellence** program tagjaként Ön a legmagasabb minőségű implantátumot választotta, melyhez a legmagasabb személyi biztonság is társul. A POLYTECH Health & Aesthetics implantátumai **CE** jelzéssel rendelkeznek, mint az orvosi eszközök. A rendszeres tesztek eredménye azt mutatja, hogy az implantátumok minősége mindig találkozik a minőségi követelményekkel, sőt meghaladja a megkövetelt standardok többségét. A kiterjesztett garanciával, melyet a POLYTECH Health & Aesthetics implantátumai adnak, Ön egy életen át élvezheti az implantátum minőségének előnyeit és azon felül a személyes biztonság érzését.

Milyen gyakran kell kontroll vizsgálatra mennie a műtétet követően?

Az implantátumokat érdemes kontrolláltatni fél, illetve egy évenként az operáló orvos véleményétől függően.

Mit kell figyelembe venni, ha implantáción esett át?

Az implantátumok behelyezése után Ön kézhez kap az orvosától egy implantátum passportot. Kérjük vigye mindig magával ezt a dokumentumot, ezáltal hozzáférhetővé válik az Ön implantátumának típusa, mérete, amikor az szükséges. Szintén informálnia kell kezelő orvosát mammographiai vizsgálat során az implantátumairól, illetve bárkit, aki a mellét kezeli.

Hogyan készüljön fel a sebészével történő konzultációra?

Az emlő helyreállítása vagy nagyobbítása egy önkéntes sebészeti beavatkozás, mely az Ön személyes döntésén alapszik. Segítségére lehet, ha előre készít egy listát a kérdéseivel az operáló orvosának:

- ▶ Milyen implantátum méret és forma az, amit a sebésze javasolna? Miért?
- ▶ Hol lesz a bemetszés helye?
- ▶ Melyik rétegbe ülteti be az implantátumot? Miért?
- ▶ Hány napig kell otthon maradnia implantációt követően?
- ▶ Van-e bármilyen korlátozó körülmény, melyet fontos tudni az operációt követően? (fizikai korlátozás a sportban?), stb.

Az Ön operáló orvosa teljes kivizsgálást fog végezni és széleskörűen informálja a műtéttel kapcsolatban. Ne hezitáljon megkérdezni mindazt, amit fontosnak tart, ami a műtét mellett, vagy ellene szól! Ez a döntés kifejezetten személyes és csak Ön hozhatja meg!

További információért kérjük keresse fel weboldalunkat! A weboldalunkon bepillantást nyerhet arról, hol és hogyan készülnek az implantátumok:

www.polytech-health-aesthetics.com
www.polytechhungary.hu

Implants made by POLYTECH
– QUALITY made in Germany

POLYTECH Health & Aesthetics GmbH

Alzheimer Str. 32 | 64807 Dieburg | Germany
phone +49 (0)6071 9863-0 | fax +49 (0)6071 9863-30
eMail info@polytechhealth.com
www.polytech-health-aesthetics.com

Implants made by POLYTECH
– QUALITY made in Germany